

斑，几乎呈网状；前足胫节基部及端部暗褐，中部具2暗环；中足胫节基部暗褐，端部浅色，具3暗褐环，中间深色环比浅环宽；后足胫节深褐，背面具黄白或橘黄圆点，近基部具2明显黄白环；跗节深褐，第Ⅱ跗分节色略浅。腹部腹面深褐，腹末超过楔片缝。

雄虫生殖囊开口前缘具2个突起，突起的端缘一侧成尖突状。右阳基侧突具齿，轻微侧扁，近中部最细。端部骨化，片状（背腹压扁）。左阳基侧突弯曲，感觉叶突起尖、伸长，阳基侧突杆部长，具少许齿，高度背腹压扁，下缘近端处腹向翻卷，端部向上突起；端突背腹压扁。阳茎端次生生殖孔右侧有一侧膜囊，其表面有一轻度骨化的带状骨片；阳茎端基部右侧有一片状骨片；主膜叶单叶，端半腹面具骨化微齿，微齿成线形排列，呈锯齿形；梳状板位于次生生殖孔端方，基部与主膜叶相连，略呈船形，中央隆起齿向顺时针，右侧齿大，左侧齿密，端半部齿略大，基半齿细。

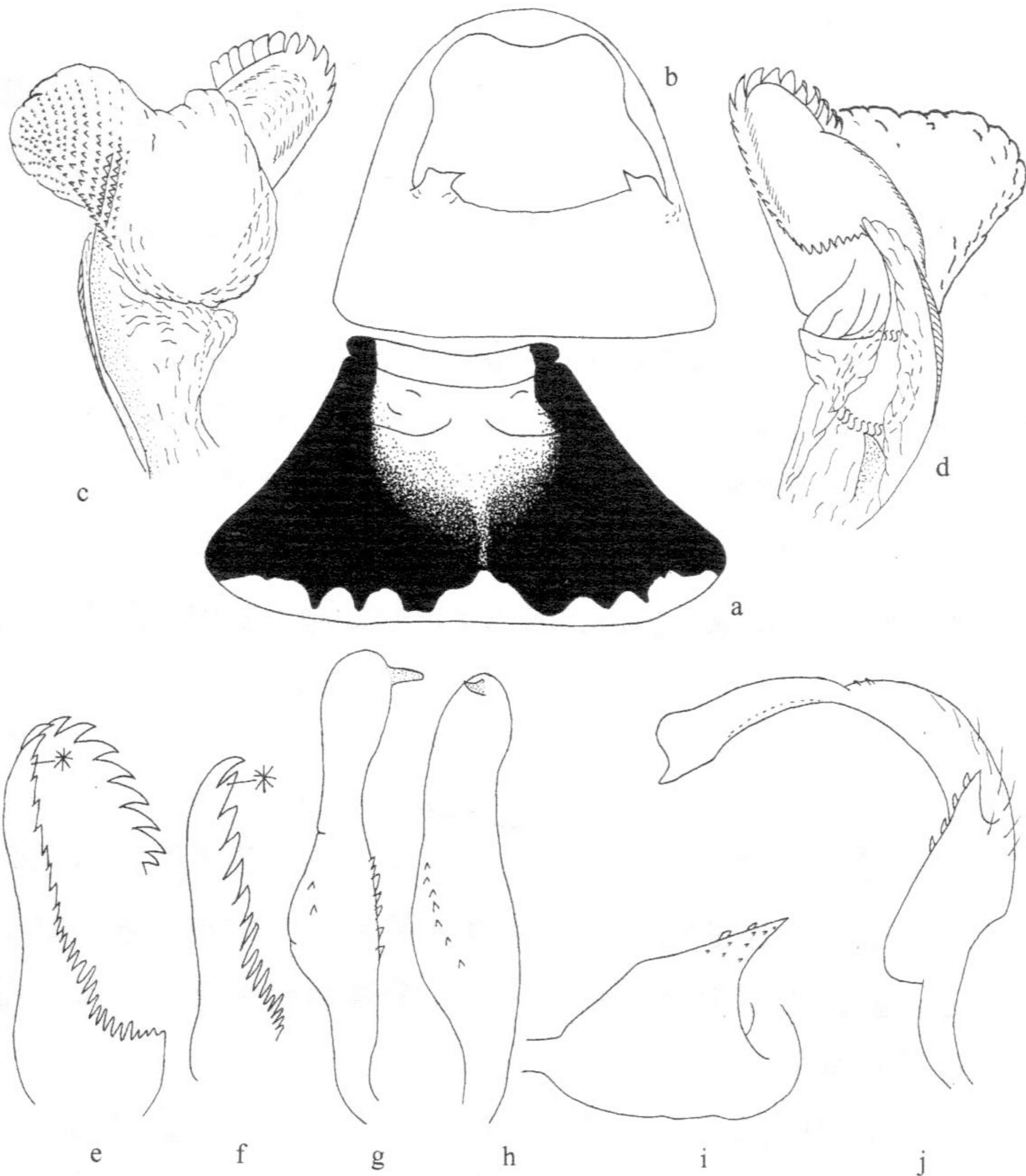


图 205 永平植盲蝽 *Phytocoris yongpinganus* Xu et Zheng

a. 前胸背板 (pronotum); b. 雄虫生殖囊 (male genital capsule); c~d. 阳茎端 (vesica); e~f. 梳状板 (comb-shaped spiculum); g~h. 右阳基侧突 (right paramere); i. 左阳基侧突感觉叶 (sensory lobe of left paramere); j. 左阳基侧突 (left paramere)。

量度 (mm): ( $\text{♂}$ ) 体长 7.1, 体宽 2.5。头长 0.40, 头宽 1.18, 头顶宽 0.28。触角各节长 1.25:3.08:1.26:0.81。前胸背板长 0.95, 后缘宽 2.03。革片长 3.75, 楔片长 1.23。

模式标本: 正模  $\text{♂}$ : 云南永平龙门李子树, 2200m, 1980. V. 9 (存 NKU) (已检查)。

观察标本: 1  $\text{♂}$  (正模): 云南永平龙门李子树, 2200m, 1980. V. 9。

分布: 云南。

### (308) 郑氏植盲蝽 *Phytocoris zhengi* Nonnaizab et Zorigtoo, 1992

*Phytocoris zhengi* Nonnaizab et Zorigtoo 1992: 315; Kerzhner & Josifov, 1999: 160.

作者未见标本。据原描述, 此种为长椭圆形, 褐或黑褐, 具不规则黄褐色斑及平伏细毛。头顶中央有淡色纵中线, 唇基黄, 触角外侧有一黄色纵纹。阳茎端骨针端半钩状弯曲。右阳基侧突内缘凹, 左阳基侧突外叶上缘不突出。阳茎端梳状板宽短而齿少而稀。

量度 (mm): 体长 6.9~7.9。头长 0.75, 头宽 0.94, 头顶宽 0.36。触角各节长 1.18~1.72:2.41~2.77:1.08~1.18:0.75。前胸背板长 1.15, 后缘宽 1.76。

模式标本: 正模  $\text{♂}$ , 内蒙古赤峰市克什克腾旗, 1989. VI. 25, 能乃扎布采 (存 NMTU) (未检查)。

分布: 内蒙古。

## 58. 松盲蝽属 *Pinalitus* Kelton, 1955

*Pinalitus* Kelton, 1955a: 282. **Type species:** *Deraeocoris apporoximatus* Stål, 1858; by monotypy.

体在 *Lygocoris* 属群中相对较小, 略为狭长, 两侧平行或近平行。体背面密被均一的半平伏毛, 常略弯而呈丝状。

头垂直或略前倾; 头顶后缘嵴完整而明显, 中纵沟浅, 或呈“X”形, 额多具若干平行的浅横棱。触角第 II 节多数长于前胸背板宽。喙较长, 至少伸达后足基节。前胸背板相对较短, 刻点明显, 密而均匀; 领明显, 黄色或黄白色; 胫间区域或多或少下凹。革片刻点细密, 呈皱刻状或鲨鱼皮状。小盾片较平坦, 具浅横皱。胫节刺浅色, 刺基无小黑点斑。

左阳基侧突感觉叶常呈三角形或角状加大, 端突亚端部常有一小形倒刺。右阳基侧突中部略缢缩, 杆部常较长, 端突端缘大多平截。阳茎端: 膜叶整个不甚发达, 较局限于阳茎端顶部; 针突 1~2 枚, 其中的中部一枚末端常扩大; 右侧有一较大形的骨片, 位于阳茎端表面, 其上布有齿状小刺; 片状附器端部伸长, 在未膨胀状态下指向前端。